

## MANUALE DELL'UTENTE WI-FI WIND



### **NOTA IMPORTANTE:**

Leggere attentamente il manuale prima di installare o collegare lo smart kit (modulo wireless).

Conservare il presente manuale per consultazioni future.

# **SOMMARIO**

<b>①</b>	<b>SPECIFICHE .....</b>	<b>3</b>
<b>②</b>	<b>PRECAUZIONI.....</b>	<b>3</b>
<b>③</b>	<b>DOWNLOAD E INSTALLAZIONE DELL'APP ..</b>	<b>5</b>
<b>④</b>	<b>INSTALLAZIONE DELLO SMART KIT (modulo wireless) .....</b>	<b>6</b>
<b>⑤</b>	<b>REGISTRAZIONE DELL'UTENTE .....</b>	<b>11</b>
<b>⑥</b>	<b>CONFIGURAZIONE DI RETE.....</b>	<b>13</b>
<b>⑦</b>	<b>MODALITÀ D'USO DELL'APP.....</b>	<b>24</b>
<b>⑧</b>	<b>FUNZIONI SPECIALI.....</b>	<b>26</b>

## **DICHIARAZIONE DI CONFORMITÀ**

Questo dispositivo è conforme ai requisiti essenziali e alle altre disposizioni pertinenti della direttiva 2014/53/UE.

(Solo prodotti nell'Unione Europea)

## 1 SPECIFICHE

Modello modulo wireless: EU-OSK105, US-OSK105,  
EU-OSK106, US-OSK106, EU-OSK109, US-OSK109

Tipo di antenna: antenna PCB stampata

Wireless: 2400 - 2483,5 MHz, potenza trasm.: <20 dBm

Temperatura di esercizio: da 0 a 45 °C

Umidità di esercizio: 10% ~ 85%

Ingresso di alimentazione: 5 V DC/500 mA

BLE: 2402 - 2480 MHz, potenza trasm.: <10 dBm

## 2 PRECAUZIONI

- Sistema operativo: iOS, Android.
- Aggiornare l'app alla versione più recente.
- A causa di eventuali situazioni particolari che potrebbero verificarsi, dichiariamo esplicitamente quanto segue: non tutte le versioni dei sistemi Android e IOS sono compatibili con l'app. Pertanto, decliniamo ogni responsabilità per eventuali problemi derivanti dall'incompatibilità.
- **Strategia di sicurezza wireless**  
Lo smart kit supporta la crittografia WPA-PSK/  
WPA2-PSK/WPA3-SAE. Si sconsiglia l'uso del dispositivo senza crittografia.
- **Precauzioni**
  - A causa delle diverse condizioni di rete, durante il processo di controllo potrebbe occasionalmente verificarsi un timeout. Ciò potrebbe portare a discrepanze tra il display sulla scheda e nell'app.

- La fotocamera dello smartphone deve avere una risoluzione di almeno 5 milioni di pixel o più per garantire la corretta scansione del codice QR.
- A causa delle diverse condizioni di rete, potrebbero verificarsi timeout delle richieste e potrebbe pertanto essere necessario riconfigurare la rete.
- Il sistema dell'app può essere aggiornato senza preavviso per migliorare la funzionalità del prodotto. Il processo effettivo di configurazione della rete può essere leggermente diverso da quello descritto nel manuale; in tal caso, prevarrà il processo effettivo.
- Per ulteriori informazioni, consultare il sito web dell'assistenza.

### **3** DOWNLOAD E INSTALLAZIONE DELL'APP

**NOTA:** Il seguente codice QR può essere utilizzato solo per scaricare l'app. Non è lo stesso codice QR fornito lo SMART KIT.



**Android**



**iOS**

- Utenti Android: scansionare il codice QR corrispondente o andare su Google Play, cercare l'app "NetHome Plus" e scaricarla.
- Utenti iOS: scansionare il codice QR corrispondente o andare sull'App Store, cercare l'app "NetHome Plus" e scaricarla.

## **4** INSTALLAZIONE DELLO SMART KIT

(modulo wireless)

### **AVVERTENZA:**

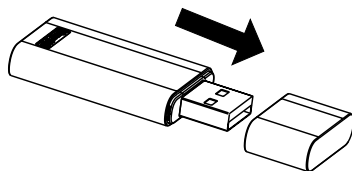
- Per evitare scosse elettriche, scollegare l'alimentazione prima di installare lo smart kit (modulo wireless).
- Per l'accesso al dispositivo smart, le operazioni di sostituzione e manutenzione devono essere eseguite da personale qualificato.
- L'interfaccia riservata è compatibile solo con lo smart kit (modulo wireless) fornito dal produttore.

- Questa apparecchiatura deve essere installata e utilizzata in modo che ci sia una distanza di almeno 20 cm tra lo smart kit e il corpo.

**Nota:** le immagini contenute nel presente manuale sono fornite solo a titolo esemplificativo. La forma effettiva dell'unità interna acquistata potrebbe essere leggermente diversa. Prevarrà la forma effettiva. A causa delle differenze tra i modelli, la posizione di installazione dello smart kit può variare leggermente.

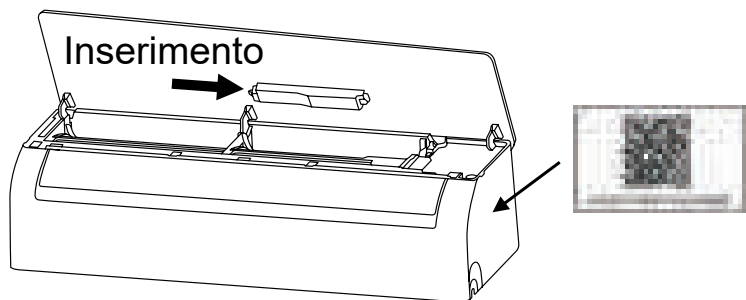
Si prega di fare riferimento allo schema seguente per l'installazione specifica.

1) Rimuovere il cappuccio protettivo dello smart kit.

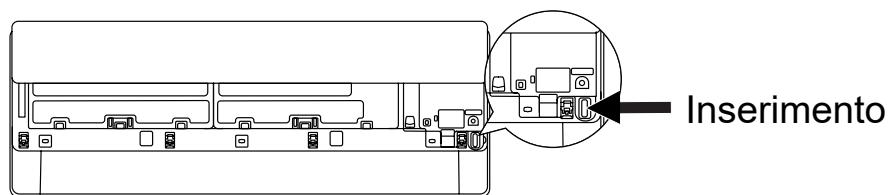


2) Aprire il pannello frontale e inserire lo smart kit nella porta riservata (come mostrato nelle figure per Modello A e Modello B).



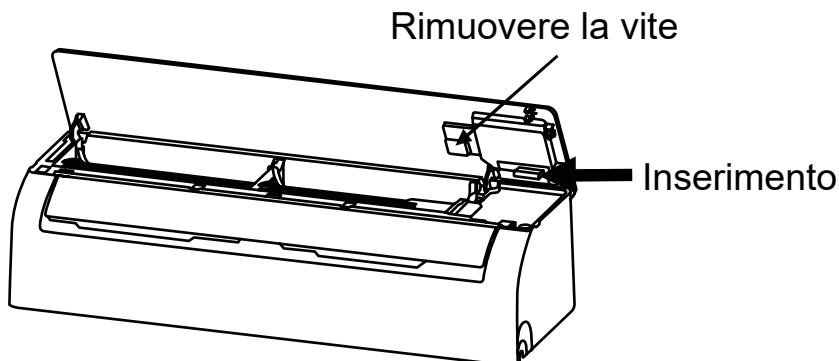


Modello A

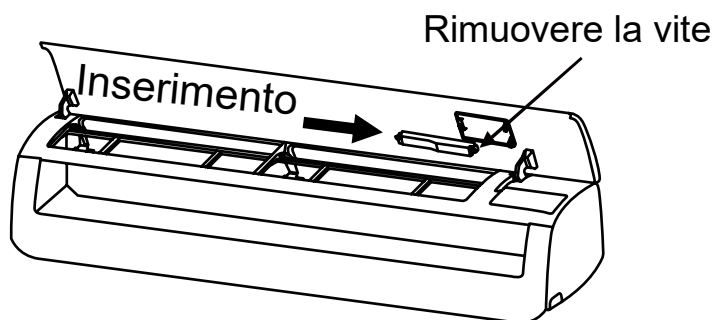


Modello B

- 3) --Aprire il pannello frontale, svitare il coperchio del display e rimuoverlo, quindi inserire lo smart kit nella porta riservata, infine reinstallare il coperchio del display (come mostrato nella figura Modello C).  
 --Aprire il pannello frontale, rimuovere la vite sull'alloggiamento in plastica, quindi rimuovere quest'ultimo, inserire lo smart kit nella porta riservata, infine reinstallare l'alloggiamento in plastica con la vite (come mostrato nella figura Modello D).



Modello C

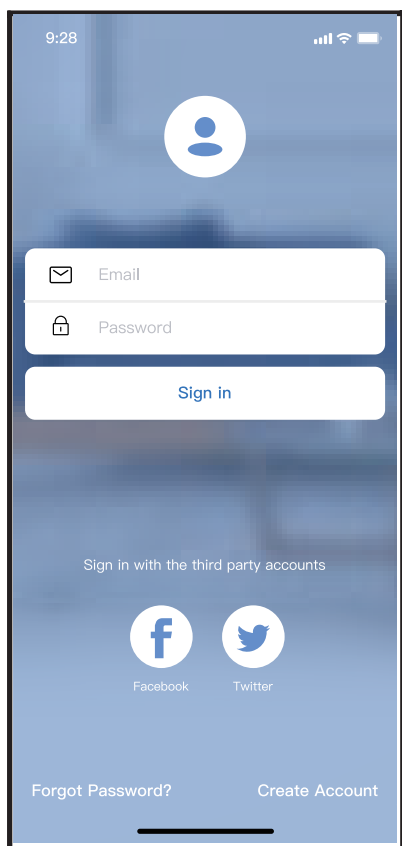


Modello D

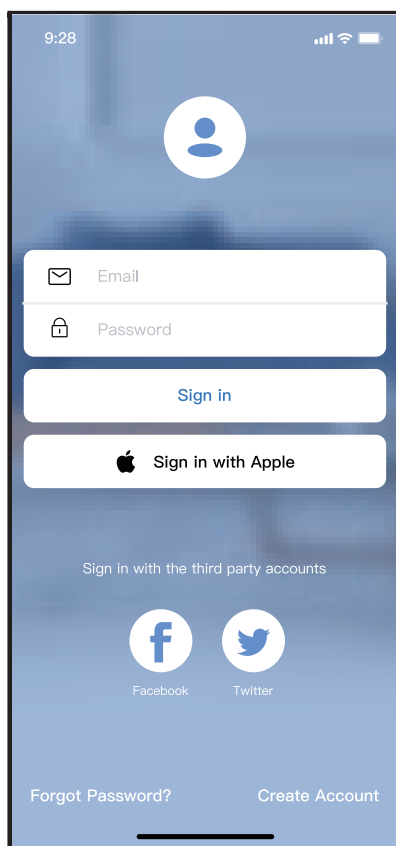
- 4) Fissare il codice QR fornito con lo smart kit al pannello laterale dell'unità interna o in una posizione dove possa essere facilmente scansionato con un telefono cellulare.  
**Nota:** conservare gli altri due codici QR in un luogo sicuro o scattare una foto e salvarla nel proprio telefono.

## 5 REGISTRAZIONE DELL'UTENTE

- Controllare che il proprio dispositivo mobile sia collegato al router della rete wireless. Assicurarsi che il router della rete wireless sia già connesso a Internet prima di procedere con la registrazione dell'utente e la configurazione di rete.
- È preferibile accedere alla casella di posta elettronica e attivare l'account per la registrazione facendo clic sul link nel caso in cui si dimentichi la password. È possibile accedere con un account di terze parti.



Android



iOS

① Fare clic su "Create Account" (Crea account)

9:41

Create Account

Enter your Email address

Password

Confirm Password

Password need 6-20 characters, must contain letters and numbers.

Register

☐ I have read and agree to the [terms and privacy](#)

- ② Inserire il proprio indirizzo e-mail e la password, quindi fare clic su "Register" (Registra)

## **6 CONFIGURAZIONE DI RETE**

### **Precauzioni**

- Assicurarsi di collegare il dispositivo Android o iOS solo alla rete wireless che si desidera configurare.
- Controllare che la funzione wireless del dispositivo Android o iOS funzioni correttamente e che il dispositivo possa ricollegarsi alla propria rete wireless originale automaticamente.

### **Nota:**

L'utente deve completare tutti i passaggi entro 8 minuti dopo l'accensione del condizionatore d'aria, altrimenti sarà necessario riaccenderlo.

### **■ Utilizzo di dispositivi Android o iOS per la configurazione della rete**

- Accertarsi che il dispositivo mobile sia già stato collegato alla rete wireless che si intende utilizzare. Inoltre, è consigliabile cancellare le altre reti wireless, in quanto potrebbero influenzare la procedura di configurazione.
- Scollegare l'alimentazione del condizionatore.
- Collegare l'alimentazione del condizionatore e premere il pulsante "DISPLAY LED" o "NON DISTURBARE" sette volte in 10 secondi.
- Quando sul condizionatore appare "AP", significa che la connessione wireless del condizionatore è entrata in modalità "AP".

### **Nota:**

È possibile completare la configurazione di rete in due modi:

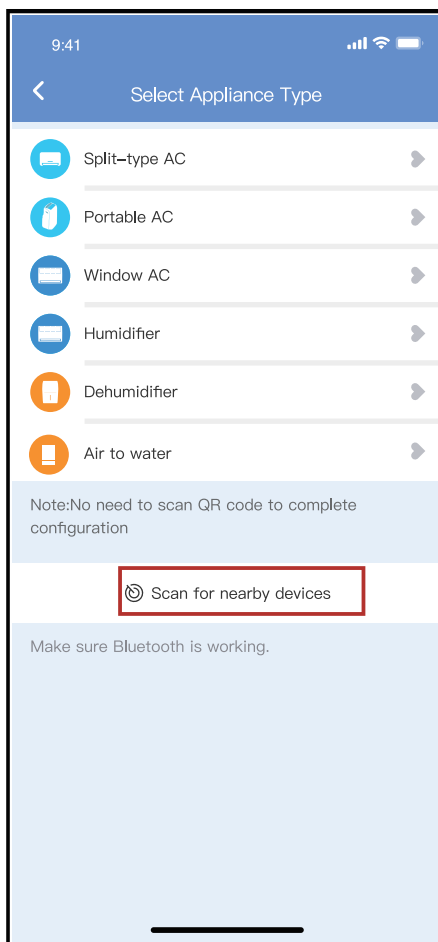
- Configurazione di rete tramite scansione Bluetooth
- Configurazione di rete in base al tipo di dispositivo selezionato

## Configurazione di rete tramite scansione Bluetooth

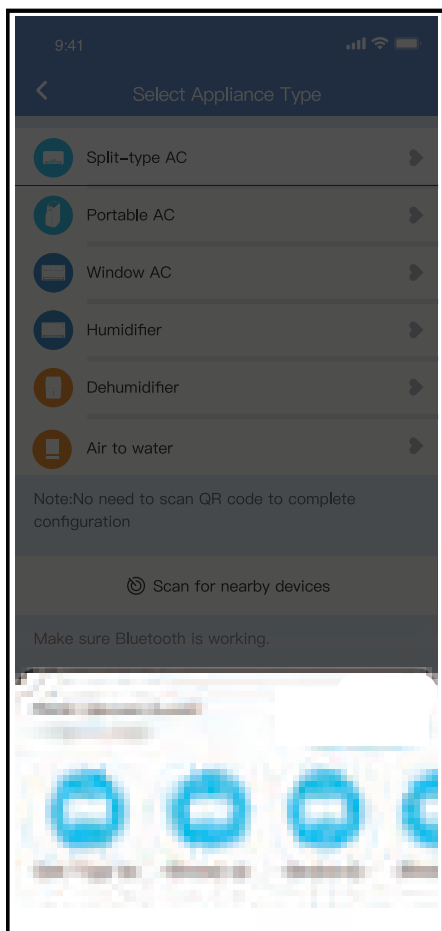
Nota: Assicurarsi che il Bluetooth del dispositivo mobile sia attivo.



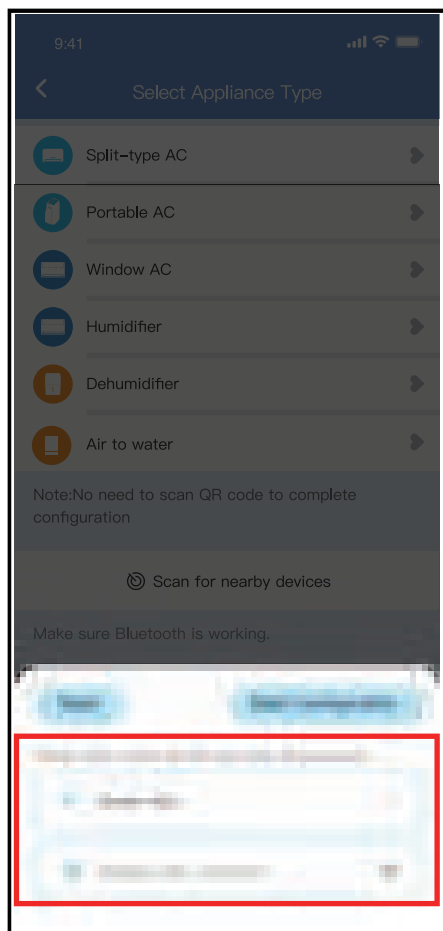
① Premere "+ Add Device"  
(+ Aggiungi dispositivo)



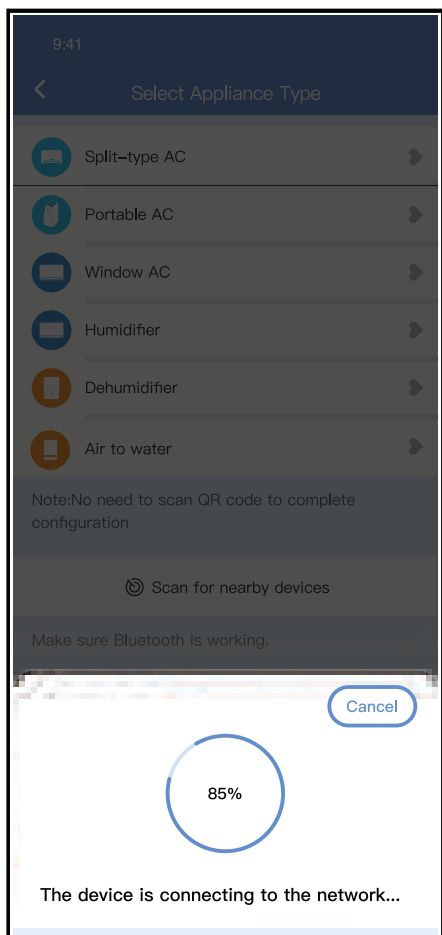
② Premere "Scan for nearby  
devices" (Scansiona  
dispositivi nelle vicinanze)



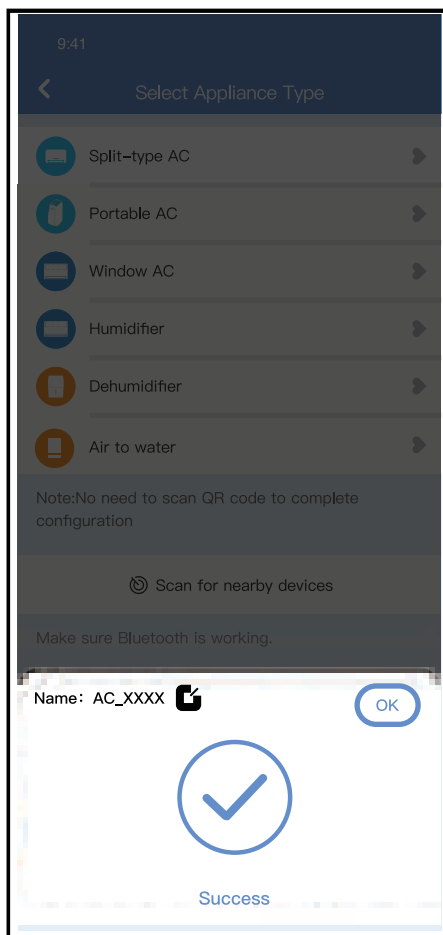
- ③ Attendere che il dispositivo smart venga rilevato, quindi fare clic per aggiungerlo



- ④ Selezionare la rete domestica e inserire la password

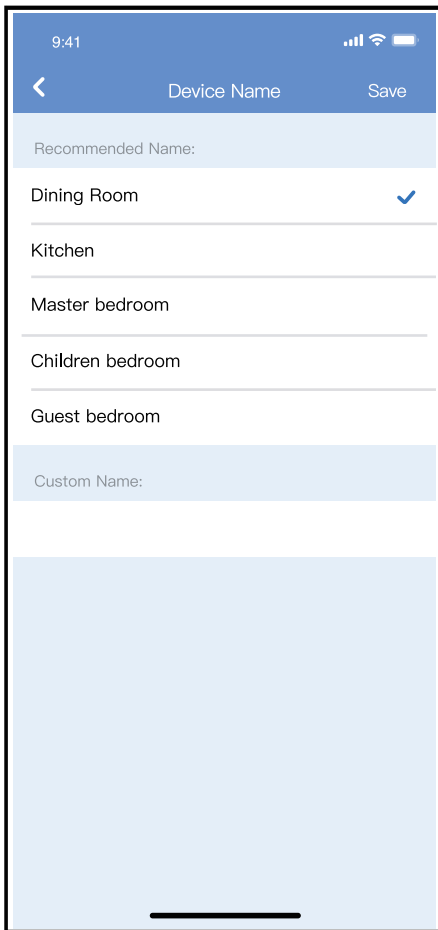


⑤ Attendere che il dispositivo si connetta alla rete



⑥ Configurazione riuscita; ora è possibile modificare il nome predefinito.



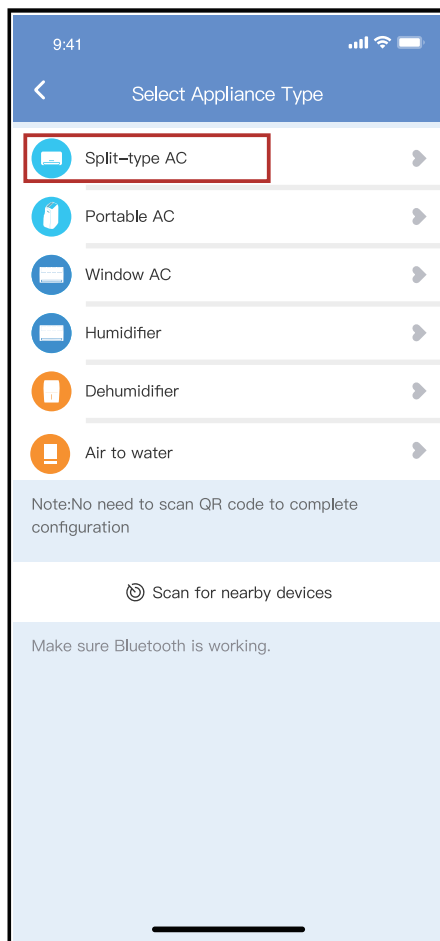


⑦ È possibile scegliere un nome esistente o crearne uno nuovo.

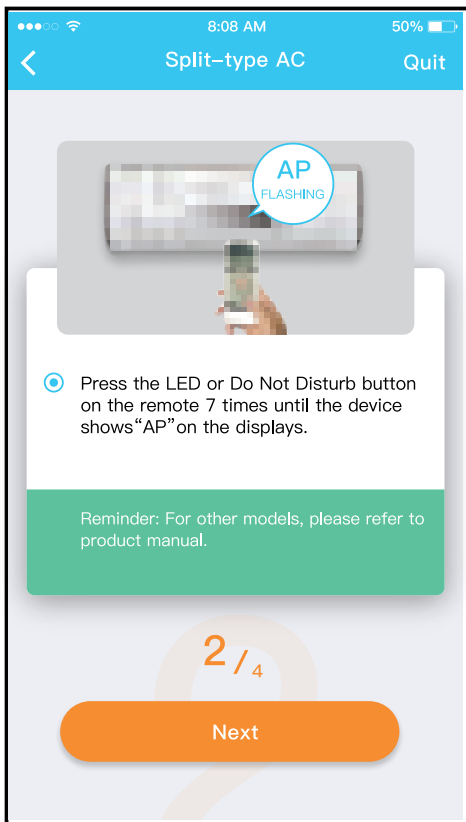
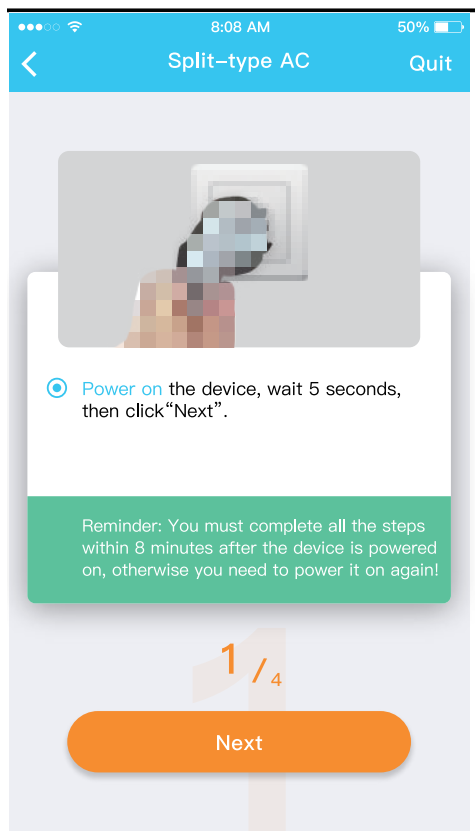


⑧ La configurazione tramite Bluetooth è riuscita; ora è possibile vedere il dispositivo nell'elenco.

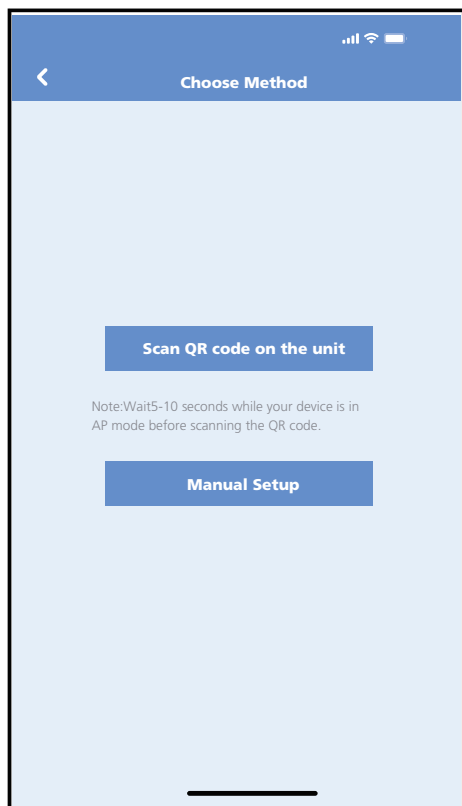
## Configurazione di rete in base al tipo di dispositivo selezionato:



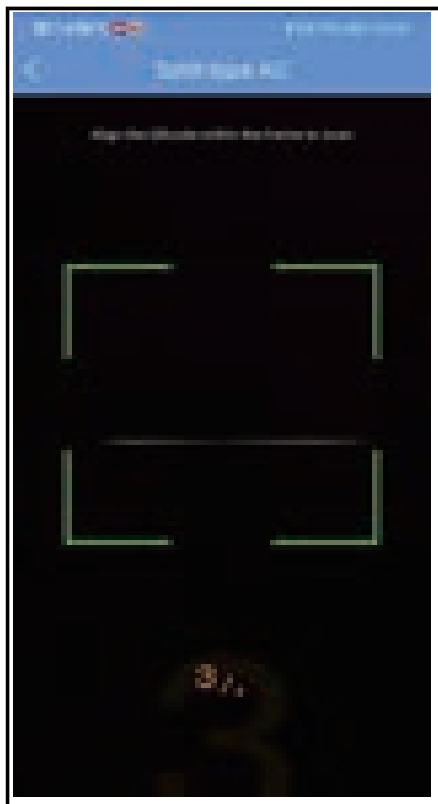
- ① Se la configurazione di rete tramite Bluetooth non va a buon fine, selezionare il tipo di apparecchio.



② Seguire i passaggi precedenti per accedere alla modalità "AP".

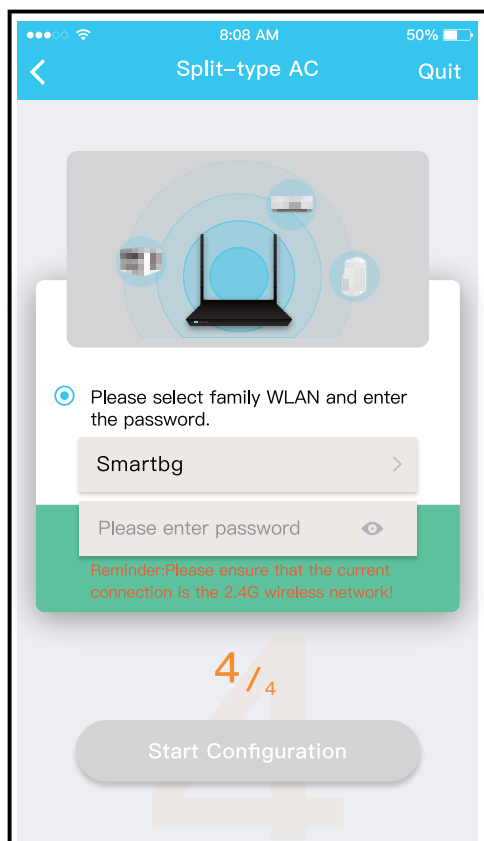


③ Selezionare il metodo di configurazione della rete.



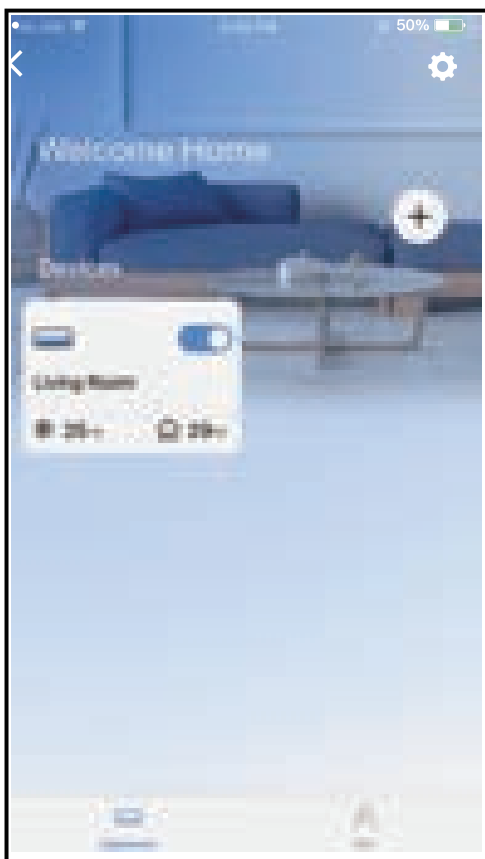
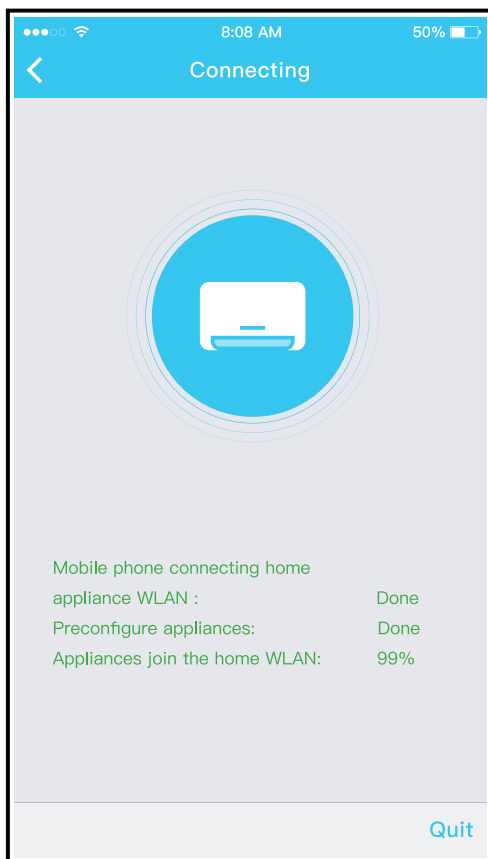
④ Selezionare il metodo "Scan the QR code" (Scansiona il codice QR).

**NOTA: i passaggi ③ e ④ sono applicabili solo al sistema Android. Il sistema iOS non ha bisogno di questi due passaggi.**



⑤ Selezionare il metodo "Manual Setup" (Configurazione manuale) (Android). Connettersi alla rete wireless (iOS)

⑥ Immettere la password



⑦ Configurazione di rete riuscita

⑧ Configurazione riuscita; ora è possibile visualizzare il dispositivo nell'elenco.

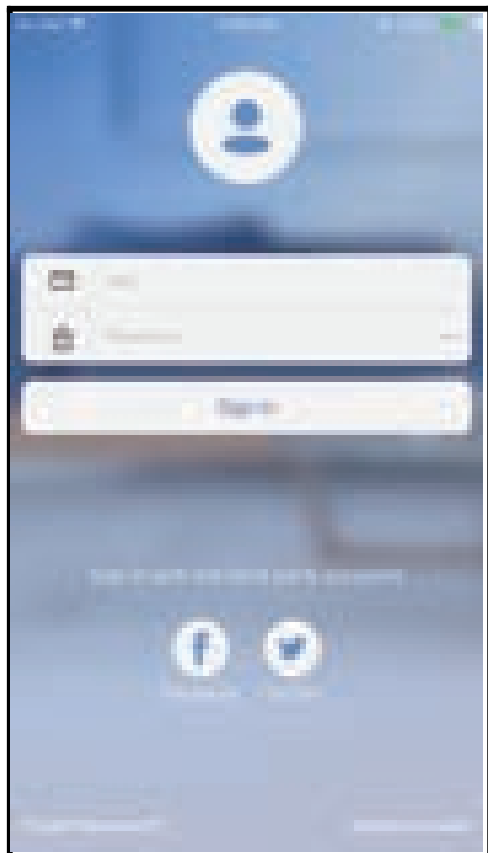
lta completata la configurazione di rete, sull'app  
à il relativo messaggio.

a della varietà degli ambienti di rete, è possibile  
stato del dispositivo venga visualizzato come

'. In questo caso, aggiornare l'elenco dei dispositivi  
) per assicurarsi che lo stato del dispositivo cambi  
ne". In alternativa, spegnere l'alimentazione AC e  
derla; lo stato del dispositivo dovrebbe cambiare in  
' dopo pochi minuti.

## 7 MODALITÀ D'USO DELL'APP

Assicurarsi che il dispositivo mobile e il condizionatore d'aria siano entrambi connessi a Internet prima di utilizzare l'app. Per controllare l'unità tramite Internet, procedere come indicato di seguito:

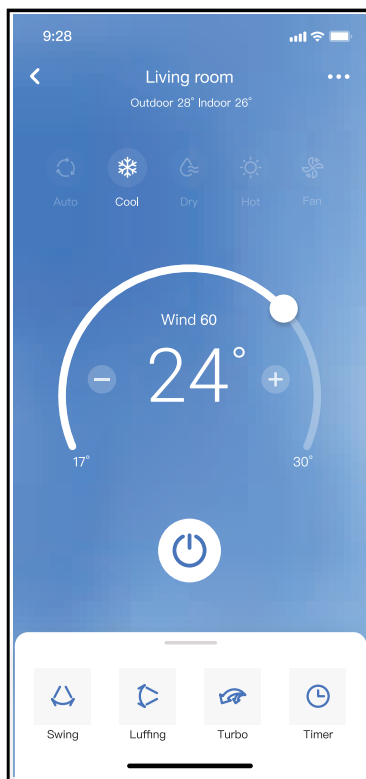


① Fare clic su "Sign in"  
(Accedi)



② Selezionare il  
condizionatore d'aria.





- ③ È possibile controllare lo stato di accensione/spegnimento dei condizionatori d'aria, la modalità operativa, la temperatura, la velocità della ventola e così via.

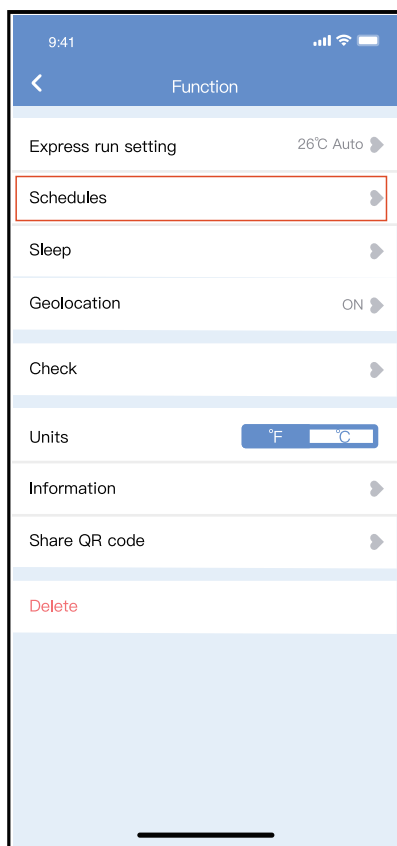
**NOTA:**

Alcune funzioni presenti sull'app non sono disponibili sul condizionatore, come ad esempio: ECO, Turbo, Oscillazione. Consultare il manuale dell'utente per ulteriori informazioni.

## 8 FUNZIONI SPECIALI

### ■ Programma

Gli utenti possono programmare l'accensione o lo spegnimento del condizionatore a orari specifici durante la settimana. È inoltre possibile impostare un programma ricorrente per il controllo programmato del condizionatore ogni settimana.



9:41

<

Schedules

Confirm

24H

12H

9

04

10

05

11

06

On

12

07

Off

13

08

Repeat

Mon.Thur. >

Settings

Cool 17°C High >

Label

Unnamed >

9:41

<

Repeat

Confirm

Commonly used:

Every day

✓

Weekdays

Only once

Custom:

Monday

Tuesday

Wednesday

Thursday

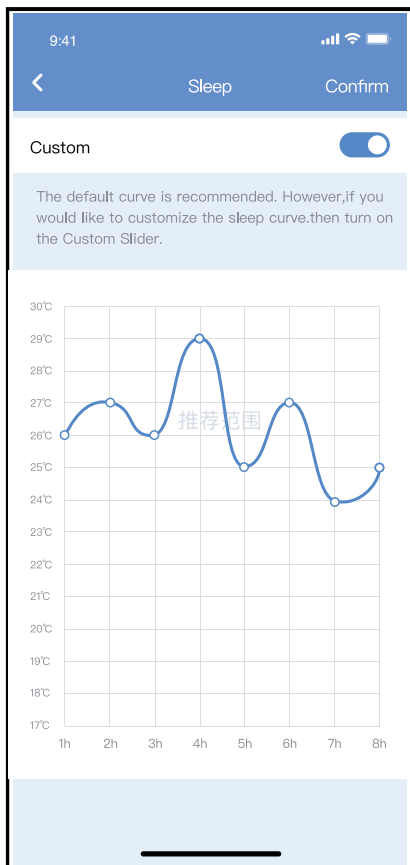
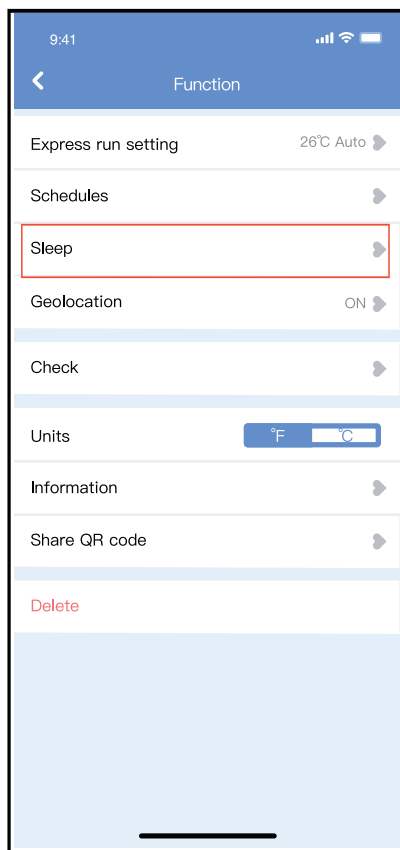
Friday

Saturday

Sunday

## ■ Modalità notte

Gli utenti possono personalizzare le impostazioni per un sonno confortevole scegliendo una temperatura target.



NB - I dati riportati sono forniti a titolo puramente indicativo, la A2B Accorroni E. G. S.r.l. si riserva di apportare eventuali modifiche senza alcun preavviso.